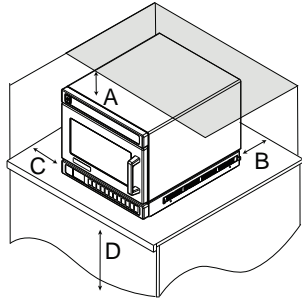
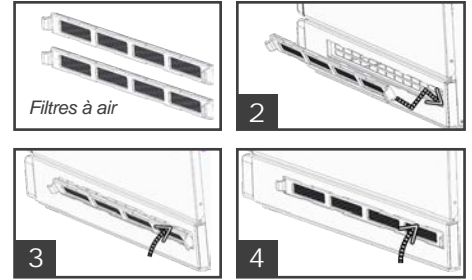


### INSTALLATION DU FILTRE À AIR

Le four est équipé de deux (2) filtres à air fixés au plancher de l'intérieur du four.

**⚠** Ne pas utiliser le four sans avoir installé les filtres à air.

1. Retirez et jetez le ruban adhésif.
2. Localisez le filtre à air dans les grilles encastrées le long de la base sur les côtés gauche et droit du four.
3. Inclinez le filtre à air en plaçant le bord inférieur à l'intérieur du fond du grillage encastré.
4. Faites tourner le haut du filtre à air pour qu'il s'enclenche en position.
5. Répétez les étapes 2-4 pour l'autre côté et le filtre à air



### DÉGAGEMENTS CONCERNANT LE FOUR

- A. Prévoyez au moins 5,1 cm (2 po) de dégagement autour du dessus du four. Une bonne circulation d'air autour du four permet de refroidir les composants électriques. Avec un débit d'air restreint, le four peut ne pas fonctionner correctement et la durée de vie des pièces électriques est réduite.
- B. Il n'y a pas d'exigence concernant le dégagement d'installation pour l'arrière du four.
- C. Prévoyez au moins 2,54 cm (1 po) de dégagement autour des côtés du four.
- D. Installer le four de sorte que le fond du four soit à au moins 91,5 cm (3 pi) au-dessus du sol.

**CARACTÉRISTIQUES DU PANNEAU DE COMMANDE**

(A) **Port USB**

(B) **Affichage**

(C) **Touches numériques**

(D) **Touche Démarrer/ OK**

(E) **Touche Arrêt/réinitialiser**

(F) **touches de clavier de fonction secondaire**  
 Pour l'activer, appuyez sur le clavier numérique correspondant et maintenez-le enfoncé.

(i) **Mode de saisie du temps de cuisson manuelle** (touche « 1 »)

(ii) **Niveau de puissance** (Touche « 2 »)

(iii) **Mode de programmation** (Touche « 3 »)

(iv) **Options d'utilisateur** (Touche numérique « 4 »)

(v) **X2 - Cuisson double quantité** (touche « 5 »)

(vi) **Menu A/B** (touche « 6 »)

## Alors...comment puis-je l'utiliser?

### Mode de saisie du temps de cuisson manuelle

Le mode de saisie du temps de cuisson permet à l'utilisateur d'entrer manuellement le temps et le niveau de puissance de cuisson, sans changer les claviers de programme prédéfinis.

1. Ouvrez la porte du four, placez les aliments au four et fermez la porte.
2. Appuyez et maintenez la touche numérique « 1 »/ SAISIE DU TEMPS.
3. Appuyez sur la touche numérique pour entrer le temps de cuisson désiré.
4. Appuyez et maintenez la touche numérique « 2 »/ NIVEAU DE PUISSANCE pour modifier le niveau de puissance.
  - Appuyez sur les touches numériques pour entrer le % de puissance micro-ondes (« 1 » à 10 %, « 2 » 20 %, etc.) Pour un niveau de puissance de 100%, appuyez et maintenez la touche numérique « 2 »/ NIVEAU DE PUISSANCE.
5. Appuyez sur la touche Démarrer/OK pour commencer la cuisson.
6. À la fin du cycle de cuisson, le four émet un signal sonore. Retirez prudemment les aliments du four.

### Mode de programmation

1. Appuyez et maintenez la touche numérique « 3 »/ PROGRAMME.
2. Appuyez sur la ou les touches numériques pour ouvrir l'emplacement du programme que vous souhaitez.
3. **Pour modifier le nom:** Appuyez sur la touche numérique « 0 ». Appuyez sur les touches numériques pour entrer le nom de la recette. Appuyez sur la touche Démarrer/OK.
4. **Pour modifier le temps de cuisson de l'étape un :** Appuyez sur la touche numérique « 1 ». Appuyez sur les touches numériques pour entrer le temps de cuisson. Appuyez sur la touche Démarrer/OK.
5. **Pour modifier le niveau de puissance de l'étape un :** Appuyez sur la touche numérique « 5 ». Appuyez sur les touches numériques pour entrer le % de puissance du micro-ondes (« 1 » à 10 %, « 2 » 20 %, etc.). Pour un niveau de puissance de 100%, appuyez et maintenez la touche numérique « 2 »/ NIVEAU DE PUISSANCE.
6. Si la cuisson par étape est souhaitée, répétez les étapes 4 à 5 pour chaque étape supplémentaire, en remplaçant les touches numériques correspondantes pour chaque étape.
7. **Pour enregistrer et sortir du mode de programmation:** Appuyez sur la touche Démarrer/OK.

### Touches de clavier de programme prédéfinis

Pour cuire les aliments en utilisant des séquences de cuisson préprogrammées :

1. Ouvrez la porte du four, placez les aliments au four et fermez la porte du four.
2. Appuyez sur la ou les touches numériques désirées.
3. Le four est en marche et le compte à rebours est lancé.
4. À la fin du cycle de cuisson, le four émet un signal sonore. Retirez prudemment les aliments du four.

### X2 - CUISSON DE DOUBLE QUANTITÉ

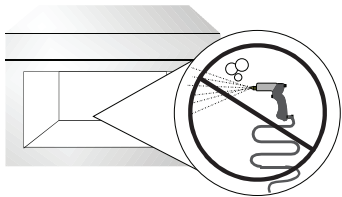
1. Appuyez et maintenez la touche numérique « 5 »/ X2 pour Démarrer la fonction double quantité. « X2 » apparaît au centre supérieur de l'écran lorsqu'il est activé.
2. Appuyez sur la ou les touches numériques désirées. Le compte à rebours du temps de cuisson pour deux quantités s'affiche.

### MENU A/B (sélectionner les modèles)

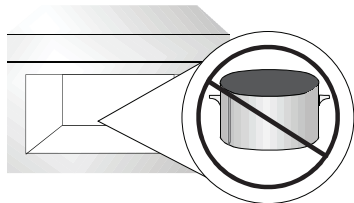
Appuyez et maintenez la touche numérique « 6 » pour basculer entre les menus A et B.

# Guide de démarrage rapide

Consultez le guide d'utilisation pour connaître les consignes de sécurité. Guide d'utilisation complet disponible en ligne.



**NE PAS pulvériser**  
**NE PAS nettoyer à la vapeur**



**Pas de casseroles**  
**métalliques**

Consultez le guide d'utilisation pour obtenir des instructions complètes sur l'entretien et le nettoyage.

**!** Ne PAS utiliser des nettoyants abrasifs ou des nettoyants contenant de l'ammoniac, des agrumes, des phosphates, du chlore, du sodium ou de l'hydroxyde de potassium (de la soude). L'utilisation d'agents de nettoyage non approuvés annulera les conditions de la garantie.

## Accéder et modifier les options d'utilisateur

Il existe plusieurs options utilisables pour personnaliser le fonctionnement du four. Les options sont indiquées ci-dessous. **Le réglage d'usine est affiché en type gras.**

- Appuyez et maintenez la touche numérique « 4 »/ OPTIONS D'UTILISATEUR.  
Si un message s'affiche, saisissez le code PIN et appuyez sur la touche Démarrer/OK
- Appuyez sur le clavier Démarrer/OK pour faire défiler les pages des options utilisateur
- Pour accéder à une option d'utilisateur individuelle, appuyez sur la touche numérique correspondante
  - Pour modifier les paramètres, appuyez sur la touche numérique correspondante
  - Pour revenir au menu Options d'utilisateur, appuyez sur DÉMARRER ou STOP/RÉINITIALISER
- Appuyez sur la touche ARRÊTER/RÉINITIALISER pour quitter le menu Options d'utilisateur

## RÉGLAGE STANDARD PAR DÉFAUT PAR MODÈLE (RÉGLAGES D'USINE EN GRAS)

Le réglage d'usine peut varier selon le modèle

RÉGLAGE	OPTIONS AFFICHÉES	DESCRIPTION
Signal sonore de fin de cycle	<b>3 secondes</b> continu Éclatement	<b>Signal sonore continu de 3 secondes</b> Signal sonore continu jusqu'à ce que la porte est ouverte 5 signaux sonores retentissent jusqu'à ce que la porte soit ouverte
Volume du haut-parleur	Faible <b>Moyen</b> Élevé	Règle le volume à bas <b>Règle le volume à moyen</b> Règle le volume à haut
Signal sonore des touches	<b>Marche</b> Arrêt	<b>Émet un signal sonore lorsqu'on appuie sur la touche</b> Empêche le signal sonore lorsqu'on appuie sur la touche
Réinitialisation de la porte ouverte	Fin du cycle de cuisson <b>Cycle de cuisson en pause</b>	Annule le compte à rebours du temps de chauffage après l'ouverture de la porte pendant le cycle. <b>Permet au four de reprendre le compte à rebours du temps de chauffage une fois la porte ouverte pendant le cycle</b>
Entrée de chiffres	<b>Un chiffre</b> Deux chiffres Dossiers	<b>Permet d'utiliser 10 (0 à 9) éléments préprogrammés</b> Permet d'utiliser 100 (00 à 99) éléments préprogrammés Permet d'utiliser 10 dossiers (0 à 9), chacun avec 10 éléments préprogrammés
Programmation manuelle	<b>Marche</b> Arrêt	<b>Permet d'utiliser des entrées manuelles et des touches préprogrammées</b> Permet d'utiliser uniquement des touches préprogrammées
Saisie du temps de cuisson	<b>Marche</b> Arrêt	<b>Saisie manuelle du temps/cuisson autorisé</b> l'entrée manuelle de temps/cuisson non autorisée
Temps de cuisson maximum	<b>10 mins</b> 60 mins	<b>Permet 10 minutes de temps de chauffage</b> Permet 60 minutes de temps de chauffage
Fenêtre d'activation des touches	15 secondes 30 secondes <b>1 minute</b> 2 minutes	15 secondes après ouverture de la porte du four, le clavier est désactivé 30 secondes après ouverture de la porte du four, le clavier est désactivé <b>1 minute après ouverture de la porte du four, le clavier est désactivé</b> 2 minutes après ouverture de la porte du four, le clavier est désactivé
A la volée	<b>Marche</b> Arrêt	<b>Permet d'appuyer des touches supplémentaires pour ajouter ou modifier le temps au milieu d'un cycle de cuisson</b> Désactive l'activation de toute touche supplémentaire pendant un cycle de cuisson
Fenêtre de quantité*	Marche <b>Arrêt</b>	Indique à l'utilisateur le multiplicateur de quantité de portion (1 à 9) lors de la sélection d'un programme pré-régulé <b>Permet à l'utilisateur de cuisiner des portions individuelles et/ou d'utiliser la fonction multiplicateur de Quantité X2</b>
par défaut au menu A ou B*	<b>menu A</b> menu B	<b>menu A affiché par défaut</b> menu B affiché par défaut
Code NIP	<b>Arrêt</b> Marche Définir le code PIN	<b>Code PIN non requis pour accéder au menu ou aux options d'utilisateur</b> Code PIN requis pour accéder au menu et aux options d'utilisateur Code NIP requis. Créer un nouveau code PIN à 4 chiffres
Langue	Bengali, chinois (mandarin), danois, néerlandais, <b>anglais</b> , philippin, français, allemand, grec, hindi italien, japonais, coréen, laotien, norvégien, polonais, portugais, roumain, russe, espagnol, suédois, thaï, ukrainien, vietnamien	
Charger le fichier	S/o	Détecte le lecteur USB et importe le fichier de format .xml

\* Disponible uniquement sur certains modèles (uniquement affiché dans le menu Options d'utilisateur si l'option d'usine est activée)

Le fonctionnement de commutation de ce four à micro-ondes peut entraîner des fluctuations de tension sur la ligne d'alimentation. Le fonctionnement de ce four dans des conditions de tension d'alimentation défavorables peut avoir des effets néfastes. Ce dispositif est destiné à être connecté à un système d'alimentation électrique ayant une impédance système maximale admissible Zmax de 0,31 Ohms au point d'interface de l'alimentation de l'utilisateur. L'utilisateur doit s'assurer que cet appareil est uniquement connecté à un système d'alimentation électrique qui satisfait à l'exigence ci-dessus. Si nécessaire, l'utilisateur peut demander à la compagnie publique d'électricité l'impédance du système au point d'interface.